

COQUILLES, BOUQUETS ET DENTELLE

Au crochet, on peut réaliser également des ouvrages délicats, et qui sont en même temps résistants. Les points et les techniques de crochet peuvent être associés pour créer des formes et des motifs ajourés. Pour plus d'effets encore, on peut également jouer avec les coloris.

Vous pouvez réaliser des motifs charmants en regroupant les points pour former des coquilles ou des bouquets. Les coquilles sont formées en faisant un groupe de points piqué dans le même endroit, alors qu'un bouquet est formé de points réalisés les uns à côté des autres, mais fermés ensemble. Vous pouvez combiner ces points sur un ouvrage ou, si vous voulez accentuer l'aspect délicat du travail, vous pouvez augmenter les espaces entre les points. Pour combiner les coquilles et les bouquets, on peut utiliser les techniques du filet (voir pages 76-79) : vous créerez un ouvrage en dentelle.



Pour réaliser des vêtements à l'aspect délicat et ajouré, travaillez en points dentelle.



COQUILLES

La forme de coquilles, au crochet, s'obtient en formant plusieurs points piqués dans le même endroit. Ces points peuvent être les mêmes, mais ils peuvent également être de hauteurs différentes, pour créer une forme asymétrique. Les coquilles peuvent également comporter les mailles chaînette, pour créer des arceaux, et donc des jours. Si en travaillant, on ne saute pas de mailles, le fait de réaliser plusieurs points piqués dans le même endroit créera des augmentations (voir page 21). Si on forme à la fois des groupes de points et des coquilles entre eux, il n'y aura pas d'augmentations créées (voir page 44, les coquilles en brides).



BOUQUETS

Un bouquet est un groupe de points formés dans un même point ou dans un arceau, et fermés ensemble en formant une seule boucle. En combinant une coquille et un bouquet, on obtient un « point étoilé ».

- 1 Faites le nombre de points demandé, en gardant la dernière boucle de chaque point sur le crochet. On dit parfois : un point non fermé.
- 2 Faites ensuite 1 jeté, coulez toutes les boucles du crochet.



DENTELLE

Un point dentelle consiste à mêler coquilles et bouquets associés par des filets, des mailles chaînette simples, des arceaux ou des boucles avec picots. Il y a deux façons de travailler sur les mailles chaînette. Dans la première méthode, on pique le crochet dans la boucle d'une maille chaînette (photo 1). Dans la seconde, on pique le crochet dans l'espace créé par une maille chaînette, ou par un arceau de mailles chaînette (photo 2). Cette dernière méthode est plus facile et plus rapide à réaliser. Vous l'utiliserez, sauf indications contraires.



PICOTS

Ces arceaux d'une seule ou de plusieurs mailles chaînette sont reliés entre eux de façon à réaliser un décor supplémentaire. On les trouve souvent dans les ouvrages en filet irlandais (voir page 77) et sont souvent utilisés pour réaliser des bordures (voir page 86). Pour faire ce picot simple (à droite), vous travaillerez ainsi : 1 ms dans l'arceau de mch, (3 mch, 1 mc dans la 3^e mch comptée depuis le crochet (= un picot).



CAMISOLE EN POINT DENTELLE

Cette camisole intemporelle réalisée dans un point dentelle ne manque pas de charme, avec ses boutons en nacre et ses bretelles fines. Vous pourrez la porter avec un jean pour un look tendance au quotidien, ou avec une jupe ou un pantalon habillé pour sortir le soir.

❖ DIMENSION

Taille unique, pour un tour de poitrine de 86-91 cm. Une fois terminé, le vêtement mesure 94 cm de tour de poitrine et 60 cm du bord inférieur à l'épaule.

❖ FOURNITURES

150 g de coton.
Un crochet n° 3.
Six boutons en nacre de 6 mm.

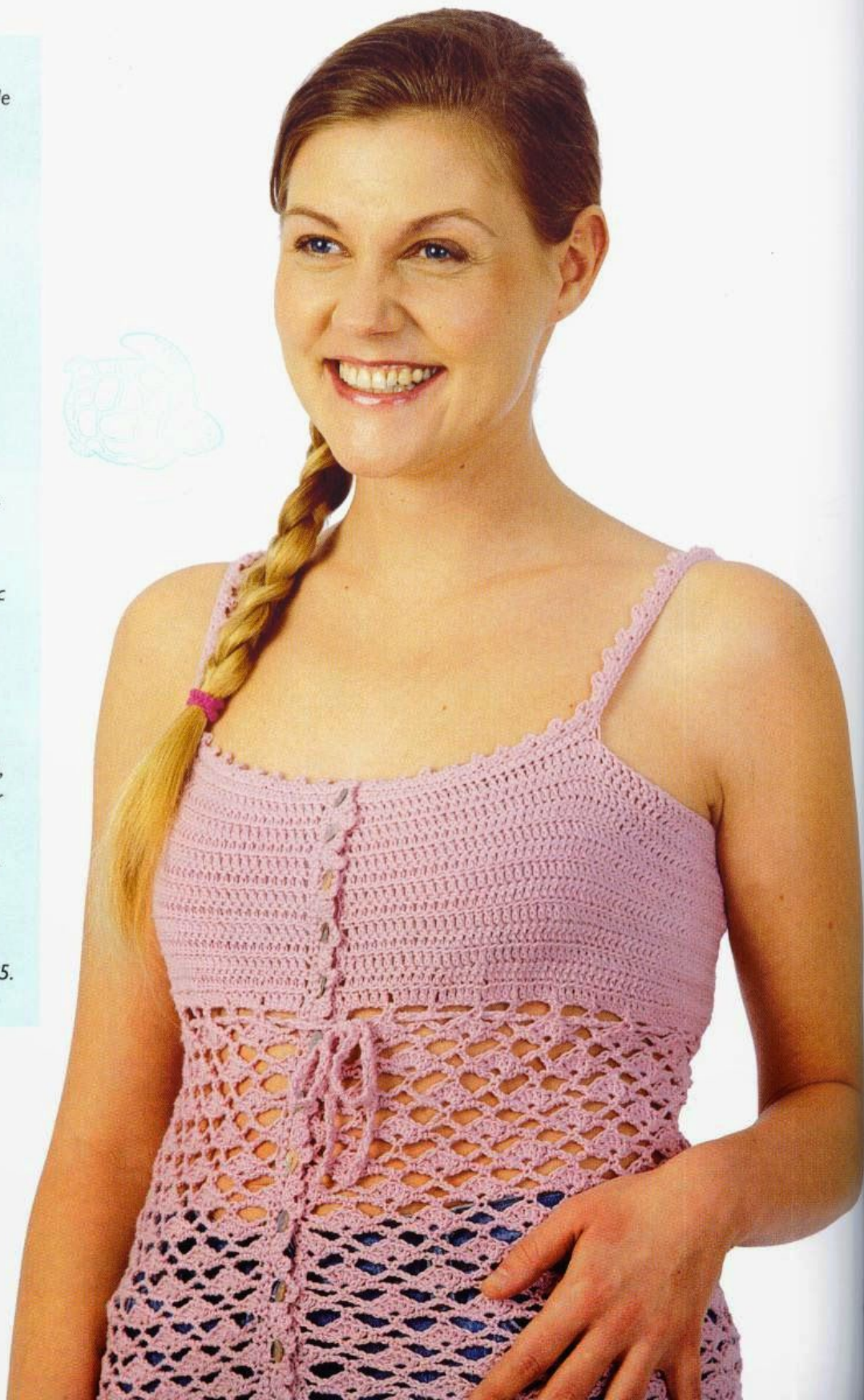
❖ ÉCHANTILLON

10 cm en point de coquille :
12 rgs.
Un carré de 10 cm dans le point de l'empècement, avec le crochet n° 3 = 20 pts et 7 rgs.

❖ POINTS EMPLOYÉS

Maille chaînette (mch), voir page 11 ; maille serrée (ms), voir page 13 ; bride (br), voir page 15 ; raccord de fil, voir page 39 ; coquilles et picots, voir pages 72-73.

Abréviations : voir pages 24-25.



CAMISOLE EN POINT DENTELLE

À noter : la camisole est réalisée en un seul morceau, les bordures et les bretelles sont faites ensuite. La cordelière, optionnelle, est faite à part.

Avec le coton et le crochet n° 3, faites une chaînette de base de 217 mch, plus 2 mch pour tourner.

1^{er} rg : sautez 2 mch, 2 br dans le pt suivant, [sautez 2 mch, 1 ms, un arceau de 5 mch, sautez 5 mch, 1 ms, sautez 2 mch, 5 br dans le pt suivant], 17 fs ; sautez 2 mch ; 1 ms, un arceau de 5 mch, sautez 5 mch, 1 ms, sautez 2 mch, 3 br dans la dernière mch ; tournez.

2^e rg : 1 mch (ne compte pas comme 1^{er} pt), 1 ms dans le 1^{er} pt, [un arceau de 5 mch, 1 ms dans la 3^e des 5 mch de l'arceau, un arceau de 5 mch, 1 ms dans la 3^e des 5 mch de l'arceau], 17 fs ; un arceau de 5 mch, 1 ms dans la 3^e des 5 mch de l'arceau, un arceau de 5 mch, 1 ms dans la 2^e des 2 mch du rg précédent ; tournez.

3^e rg : [un arceau de 5 mch, 1 ms dans l'arceau de mch, 5 br dans la ms, 1 ms dans l'arceau de mch], 18 fs ; un arceau de 2 mch, 1 br dans la ms, tournez.

4^e rg : 1 mch (ne compte pas comme 1^{er} pt), 1 ms dans le 1^{er} pt, [un arceau de 5 mch, 1 ms dans la 3^e des 5 mch de l'arceau, un arceau de 5 mch, 1 ms dans la 3^e des 5 mch de l'arceau], 18 fs ; tournez.

5^e rg : 3 mch, 2 br dans le 1^{er} pt, [1 ms dans l'arceau de mch, un arceau de 5 mch, 1 ms dans l'arceau de mch, 5 br dans la ms], 17 fs ; 1 ms dans l'arceau de mch, un arceau de 5 mch, 1 ms dans l'arceau de mch, 3 br dans le dernier pt.

Le point de coquille est formé par les rgs 2 à 5. Répétez tjs ces rgs jusqu'à ce que l'ouvrage mesure 24 cm.

Rg suivant : faites 1 br dans chaque mch du rg précédent, sautez chaque ms (= 180 br).

Rg suivant : faites 1 br dans chaque br du rg précédent. Répétez ce dernier rg 11 autres fois. Coupez le fil.

BORDURE ET BRETELLES

Prenez le fil et commencez à l'angle du devant gauche, en bas, et faites 81 ms réparties régulièrement le long du devant gauche, puis faites 2 ms supplémentaires dans le dernier pt pour l'angle. Faites 26 ms, 80 mch (pour la bretelle gauche), sautez 40 br et faites 1 mc dans le pt suivant, pour attacher la bretelle. Faites 48 ms, 80 mch (bretelle droite), sautez 40 br puis faites 1 mc dans le pt suivant. Faites 26 ms. Faites 2 ms supplémentaires dans le dernier pt pour l'angle, puis faites



81 ms réparties régulièrement le long du devant droit ; tournez.

Pour les boutonnières, faites 2 mch (comptent pour 1 pt), [2 mch, sautez 2 pts du rg précédent, 5 ms], 11 fs, 2 mch, sautez 2 pts du rg précédent, 1 ms, faites 2 ms supplémentaires dans le dernier pt pour l'angle. Ensuite, continuez en ms le long de la bordure jusqu'à l'angle supérieur du devant gauche, tournez (ne faites pas le 2^e rg de ms le long du devant gauche).

Rg suivant (picots) : [4 mch, 1 mc dans le même pt, 2 ms], répétez sur le décolleté du devant gauche, au bord de la bretelle gauche, au bord du décolleté dos, au bord de la bretelle droite, au bord du décolleté du devant droit, puis le long du devant droit. Arrêtez et coupez le fil.

FINITIONS

Cousez les boutons en vis-à-vis des boutonnières.

CORDELIÈRE

Faites une cordelière plate de 76 cm de longueur (voir pages 90-91). Passez-la dans les arceaux de mch sous l'empiecement.

LES COLORIS

Le rose tendre utilisé ici est délicat et féminin. Mais vous pouvez réaliser ce haut dans un tout autre coloris. Du jaune vif pour un été ensoleillé ou du noir bordé de rouge pour un effet sophistiqué.

SUIVRE LES EXPLICATIONS

Les explications de modèles de crochet indiquent, en employant des abréviations, combien de points former, quels motifs réaliser, et comment piquer le crochet. Elles partent du principe que vous connaissez les points de base, les diverses façons de procéder, et que vous comprenez ces abréviations. Nous allons vous indiquer ici les principales abréviations, mais elles peuvent varier d'un journal de modèles à l'autre. Vous devrez vérifier dans votre livre ou magazine les abréviations utilisées.

QUAND RIEN N'EST SPÉCIFIÉ

- Ne tournez pas l'ouvrage à la fin d'un rang ou d'un tour.
- Comptez toujours la maille chaînette pour tourner comme le 1^{er} point du nouveau rang.
- Travaillez toujours dans le point suivant du rang précédent.
- Piquez toujours le crochet sous les 2 boucles de la tête de maille d'un point, sauf s'il s'agit d'un arceau ou d'une boucle.
- Quand on lit 1 maille serrée, il faut faire une maille serrée dans le point suivant ; quand on lit 5 brides, il faut faire 1 bride dans chacun des 5 points suivants.
- Quand on a 3 brides fermées ensemble, ou 5 demi-brides fermées ensemble, cela signifie que chaque point est formé dans un point différent, mais qu'ils sont fermés en une seule fois.
- Si tous les points qui seront fermés ensemble doivent être travaillés dans le même point, l'explication mentionnera par exemple 5 demi-brides fermées ensemble dans le point suivant.
- « Travaillez droit » veut dire que vous ne devez faire aucune augmentation ni diminution.



LES MULTIPLES

Les explications donnent le nombre de points nécessaires pour former un rang, et le nombre de mailles chaînette pour former la chaînette de base. Parfois, il arrive que l'explication indique seulement : un multiple de 5 plus 2, plus 2 mailles chaînette pour la chaînette de base. Cela veut dire qu'on aura 9, 14, 19... mailles chaînette de base, de façon à obtenir 7, 12, 17... points par la suite.

ENDROIT/ENVERS DU TRAVAIL (end./env.)

Même si un travail au crochet est réversible, on définit habituellement un endroit et un envers. Quand on travaille en tournant, l'endroit se trouve en principe face à vous. Quand on travaille en rangs aller et retour (on tourne l'ouvrage à chaque fin de rang), les explications mentionnent en général quel est le 1^{er} rang sur l'endroit du travail. Si l'on vous dit de travailler en rangs en gardant toujours l'endroit du travail face à vous, vous devez couper le fil à chaque fin de rang.

LES CROCHETS [] ET LES PARENTHÈSES ()

On les utilise dans trois cas distincts :

- Quand le travail est identique, pour éviter de répéter des explications identiques.
- Pour indiquer à la fin d'un rang ou d'un tour le nombre de points qui ont été formés. Par exemple, (24 ms) veut dire que le rang ou le tour comporte 24 mailles serrées.
- Pour donner des informations sur différentes tailles. Par exemple, 38 (40) voudra dire que les explications données pour la taille 40 seront entre parenthèses.

RÉPÉTITIONS

Les indications données entre les crochets doivent être répétées le nombre de fois indiqué, généralement après le crochet. Par exemple, [1 mc, sautez 1 maille chaînette, 1 br], 5 fs. Un astérisque indique le début d'une séquence à répéter, par exemple *1 maille chaînette, sautez 1 maille chaînette, 1 maille serrée ; rép. à partir de * jusqu'à la fin du rang. Mais les astérisques peuvent aussi être utilisés à la place des crochets. Un double astérisque indiquera une répétition partielle dans une plus grande séquence. L'indication : rép. De * jusqu'au

LES PRINCIPALES ABRÉVIATIONS

aug. : augmenter

br : bride

brd : bride double

brt : bride triple

ch. : chaque

cm : centimètre

cont. : continuer

dbr : demi-bride

dim. : diminution ou diminuer

end. : endroit

ens. : ensemble

env. : envers

fs : nombre de fois qu'une séquence doit être répétée

gr : gramme

[] : les indications données entre crochets doivent être répétées le nombre de fois indiquées

m : maille

mc : maille coulée

mch : mailles chaînette

ml : maille en l'air

ms : maille serrée

msa : maille serrée allongée

pt : point

rd : rond

rép. : répéter

rg : rang

suiv. : suivant

tjs : toujours

trav. : travailler

ts : tous

tt : tout

* : un astérisque indique le début d'une séquence à répéter

